

Verlag bewonersbijeenkomsten ontwikkelmogelijkheden – januari februari 2023

Inleiding

In bijeenkomsten in Lith, Oss, Geffen, Nuland en Rosmalen(2x) gingen bewoners, projectteamleden van beide gemeenten en ontwerpers de afgelopen twee weken in gesprek over mogelijkheden voor de Duurzame Polder. De ontwerpers deelden een tussenstand: 4 denkrichtingen met in totaal 16 mogelijke opstellingen voor windturbines. Met uw inbreng worden deze varianten verbeterd en aangevuld. Wellicht komen er nog enkele varianten bij. Alle varianten gaan we in de volgende fase door ontwikkelen tot 4 à 5 kansrijke ontwerpen. Bij het aanvullen en verbeteren van de varianten maken we ook gebruik van de eerste inzichten over de milieueffecten (volgens de zogenaamde quickscan) door bureau (Witteveen + Bos). De opmerkingen die tijdens deze ronde zijn ingebracht werken ook door in de vervolgfase waarin we de varianten beoordelen en afwegen.

1. Wat was het doel van deze reeks bewonersbijeenkomsten ?

Tijdens de bijeenkomsten zijn we in gesprek gegaan met u over de ontwikkelmogelijkheden. In eerdere bijeenkomsten heeft u ons meegegeven wat belangrijk is voor de toekomst van de Duurzame Polder. De landschapontwerpers van ontwerp bureau H+N+S zijn met deze kansen, waarden, ideeën, zorgen en aandachtspunten aan de slag gegaan. Ze hebben verschillende mogelijkheden voor de Duurzame Polder op een rij gezet.

Deze mogelijkheden zijn afgelopen twee weken op diverse plekken gedeeld. Op 6 avonden in Lith, Oss, Geffen, Nuland en Rosmalen gingen ontwerpers e projectteamleden in gesprek met bewoners en andere belanghebbenden. We hebben u gevraagd om:

- Met ons mee te denken over het aanvullen en verbeteren van de mogelijkheden
- Ons eventuele andere kansen of aandachtspunten mee te geven
- Nieuwe relevante varianten toe te voegen.

2. Wat was er te zien, te horen en te delen?

Tijdens de bewonersbijeenkomsten deelden we vier denkrichtingen met in totaal 16 mogelijke opstellingen voor windturbines. Deze denkrichtingen laten zien dat je op verschillende manieren naar de polder kunt kijken. Elke denkrichting schetst een eigen perspectief op o.a. landbouw, natuur, wonen en recreatie. Voor elke denkrichting zijn vier verschillende opstellingsmogelijkheden voor turbines uitgewerkt, rekening houdend met de belemmeringen in het gebied.

Wilt u de belemmeringenkaart, de denkrichtingen en de opstellingsvarianten (nogmaals) bekijken? Deze vindt u in de bijlage.

3. Wie hebben zich aangemeld

- De uitnodigingen voor de bewonersavonden zijn via de nieuwsbrief, de website en de gemeentelijke kanalen verspreid.
- Voor de bijeenkomsten hebben zich in de gemeenten Oss en 's-Hertogenbosch in totaal ongeveer 320 mensen aangemeld. Op de avonden zelf zijn er ongeveer 235 bezoekers aanwezig geweest op de locaties: Oss (34) Geffen (28) Lith (49) Rosmalen 1 (37), Rosmalen 2 (48), Nuland (39).

- De deelnemers bestonden voor het grootste gedeelte uit bewoners. Verder waren er ook initiatiefnemers, vertegenwoordigers van wijk- en dorpsraden en belangenorganisaties en raadsleden aanwezig.

4. Welke informatie is er opgehaald?

Voor elke denkrichting en turbineopstelling heeft u meegegeven wat u waardeert en wat er beter kan. Ook heeft u aanvullende ideeën en opstellingen ingebracht.

Hier delen we een zeer compacte indruk van de inbreng tijdens de bijeenkomsten. Tijdens de bijeenkomsten zijn uitgebreide notities gemaakt; de ontwerpers nemen alle inbreng mee. De notities vindt u in verderop in dit verslag.

Denkrichting 1 'Een grootschalig hart'

Deze denkrichting wordt gewaardeerd vanwege de clustering van windturbines. Hierdoor is de afstand tot de dorpskernen langs de Maas het grootst. Ook wordt de landschappelijke openheid gewaardeerd, in combinatie met de mogelijkheden voor (grootschalige en innovatieve) agrarische functies in het hart van de polder.

Er wordt bij deze richting aandacht gevraagd voor de overgang richting Nuland en Heeseind; hier is de afstand tot turbines kleiner. Het 'klimaatbos' dat al eerder bedacht is bij de Groote Wielen wordt daarnaast als kans genoemd om (beter) mee te nemen in deze denkrichting.

Denkrichting 2 'Het wijde westen'

Deze denkrichting wordt gewaardeerd om de duidelijke ruimte voor weidevogels en (natte) natuur. De weidevogels krijgen een plek op de laagste gronden, ook dat wordt als logisch ervaren. Wat betreft de turbineopstellingen wordt gewaardeerd dat het een meer geordende, rustige opstelling is. De bewoners van Lith en Lithoijen hebben echter grote bezwaren bij het deel van de turbines dat langs de wegen richting deze dorpen staat. Ze waarderen de plek voor weidevogels, maar geven aan dat dit niet ten koste van de gezondheid van mensen mag gaan.

Denkrichting 3 'Een veelkleurig mozaïek'

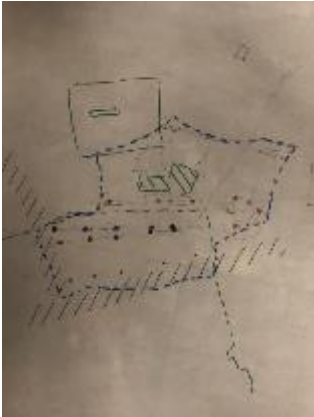
Denkrichting 3 roept uiteenlopende reacties op. Een deel van de mensen waardeert de variatie en afwisseling in het landschap; voor een ander deel van de mensen oogt deze richting te rommelig. Er worden diverse suggesties gedaan om de balans van samenhang en afwisseling te verbeteren.

Denkrichting 4 'Langs lijnen van oost naar west'

De vierde denkrichting wordt gewaardeerd vanwege de turbineopstellingen in lijnen. Een deel van de mensen geeft aan dit als rustig ogend en passend bij het landschap te ervaren. Ook de kans om de Hertogswetering als recreatieve route toegankelijk te maken spreekt mensen aan. Voor een deel van de omwonenden spreekt deze richting juist minder aan, omdat de turbines dicht bij hun woning staan dan in andere denkrichtingen.

Aanvullende varianten

Denkrichtingen en opstellingen werden niet alleen verbeterd, maar ook aangevuld. Zo is er een variant ingebracht waarbij de turbines in het Osse deel zo dicht mogelijk langs de Hertogswetering worden ingepast, om de afstand tot de dorpen langs de Maas te vergroten.



Overige opmerkingen en tips (indruk)

In de gesprekken kwamen daarnaast nog allerlei andere nuttige opmerkingen en tips op tafel. Zo werd o.a. de aansluiting met de Osse Uitvoeringsagenda Westelijke Polder nogmaals onder de aandacht gebracht; werd benadrukt op tijd na te denken over bouw en onderhoud van turbines in relatie tot transport over (smalle) lokale wegen; werden suggesties gedaan hoe rekening te houden met geluid en licht; en werd meerdere malen gevraagd naar mogelijkheden om financieel te participeren om zo lusten en lasten zo eerlijk mogelijk te verdelen. Het volledige pallet aan opmerkingen is in de bijlage te lezen.

Wat we doen met uw inbreng

Met uw inbreng wordt de reeks van denkrichtingen en varianten verbeterd en aangevuld. Dat kan leiden tot nieuwe varianten. De verbeteringsuggesties voor de 16 varianten en wellicht enkele nieuwe varianten zijn het startpunt voor de volgende fase. In die fase werkt de inbreng die tijdens de bijeenkomsten is gegeven ook door naar het beoordelen en afwegen van de varianten.

Volgende fase: varianten vergelijken en beoordelen

In de volgende fase zullen we de varianten gaan vergelijken en beoordelen. Voor deze beoordeling gebruiken we alle aspecten die voor belanghebbenden belangrijk zijn. Zowel van initiatiefnemers, als van gemeentes, als van bewoners en belangenorganisaties. We maken bij de beoordeling gebruik van de kennis van experts, bijvoorbeeld op het gebied van weidevogels en geluid. We maken daarnaast ook gebruik van de ervaring van u als gebiedskenner, om bijvoorbeeld beleving en ruimtelijke kwaliteit in kaart te brengen.

De gemeenten Oss en 's-Hertogenbosch werken momenteel ook aan de zienswijzen die u heeft ingebracht op de Notitie Reikwijdte en Detailniveau (NRD) (de onderzoeksagenda voor de Milieueffectrapportage). De zienswijzennota op de NRD wordt in maart gedeeld. Ook deze zienswijzen worden gebruikt om het overzicht van belangrijke aspecten voor de vergelijking en beoordeling van varianten aan te vullen.

Van varianten naar 4 a 5 kansrijke ontwerpen (MER-alternatieven)

Door de varianten te vergelijken en te beoordelen, krijgen we een beeld van welke opties de verschillende belangen goed of juist minder goed combineren. Met deze inzichten zetten we een volgende stap in het ontwerpproces. De ontwerpers werken de varianten de komende tijd uit tot vier

á vijf kansrijke ontwerpen, die als zogenaamde alternatieven in het milieueffectrapport (MER) terecht zullen komen. Dit doen ze in afstemming met vertegenwoordigers van de verschillende bewoners- en belangenorganisaties. Ook zullen we u weer vragen met ons mee te denken. In mei of juni organiseren we opnieuw brede bijeenkomsten.

Themabijeenkomst: financiële participatie

Parallel aan het ontwerpproces verdiepen we ons verder in de mogelijkheden voor financiële participatie. Dit betekent dat we verkennen op welke manier bewoners in en om de polder mee kunnen profiteren van de opbrengsten van de windturbines, om lusten en lasten zo eerlijk mogelijk te verdelen. Dit willen we samen met u doen. Een deel van u heeft aangegeven hierin geïnteresseerd te zijn. Het projectteam Duurzame Polder bereidt themabijeenkomsten in Den Bosch en Oss voor over dit onderwerp. Deze bijeenkomsten vinden naar verwachting in mei plaats. De uitnodiging wordt via de website en de nieuwsbrief gecommuniceerd. Aanmelden voor de nieuwsbrief kan via: www.duurzamepolder.nl/nieuwsbrief

Overzicht notities bijeenkomsten

De volgende overzichten van opmerkingen die bezoekers aan de bijeenkomsten en de tentoonstellingen hebben gemaakt en die bezoekers van de website hebben achtergelaten zijn letterlijk overgenomen. Opname van deze letterlijke weergave in het verslag betekent niet dat het project Duurzame Polder het eens is met wat in de reactie wordt beweerd. Bijvoorbeeld als iemand stelt dat in een bepaalde variant de turbines het verst van de woningen staan. Of dat juist is, hangt af van welke kant je het bekijkt. Opmerkingen waarin namen en woningen zijn genoemd, zijn niet in het verslag opgenomen maar worden wel meegenomen in de vervolg stappen.

De opmerkingen nemen we mee in de volgende fase van het ontwerp. Enkele bewerkingen in de reacties (bij voorbeeld over geluidhinder) zijn voor het projectteam aanleiding om de pagina met veel gestelde vragen op de website (www.duurzamepolder.nl/veelgestelde-vragen) uit te breiden.

Denkrichting 1 'Een grootschalig hart'

Gewaardeerd

- Dit lijkt de enige denkrichting waarbij rekening is gehouden met de gezondheid van de inwoners. Met de opdracht om meer dan 2km afstand te realiseren is in andere richtingen geen rekening mee gehouden.
- Voorkeur voor deze variant; minste windmolens vanuit Oss.
- Voorkeur omdat dit de grootste afstand is vanuit de bebouwde kom tot de windmolens.
- Dit lijkt de enige variant waar rekening wordt gehouden met inwoners.
- Dit is de enige variant waarbij de afstand van de turbines tot de kernen/bewoners zo groot mogelijk is. De gemeenten hebben een grote inspanningsverplichting ten opzichte van de bewoners, dus deze richting moet blijven.
- Ruimte voor natuur en polder en open gebied
- Meer open ruimte
- Groen/beplanting langs randen, ik doe graag mee hieraan!
- Overgangen zijn mooi
- Landbouw blijft
- Kies de variant met de meeste opwekpotentie na 2030. Dat is deze variant!
- Bundeling en concentratie heeft voorkeur. Niemand heeft windmolens op deze manier dichtbij.
- Als de turbines dan toch komen, dan zo dicht mogelijk bij elkaar en op afstand van de woningen.
- Kansen voor innovatieve clustering.
- Concentratie goed voor omwonenden, want dat geeft minder overlast voor de mensen; de turbines zitten dan verder van de bewoning af. De weidevogels kunnen verplaatst worden.
- Minder (maar wel grotere) windturbines, minder 'rommelig'
- Er is veel ruimte in kerngebied, kunnen we eendenkooi op Oss' grondgebied verplaatsen?
- Grote ruimte voor de weidevogels

Te verbeteren

- Aanvullen met zonnepanelen, zodat er minder windmolens hoeven te komen.
- We missen een variant maximaal ten gunste van de bewoners, dus een variant waarbij de turbines zo ver mogelijk weg van de kernen worden geplaatst.
- Verder komt natuur weinig terug, dit geldt ook voor andere varianten. Natuur hoeft niet alleen in grote vlakken maar kan juist ook in lijnen en corridors (stroken, watergangen, etc.)
- Niet clusteren, maar turbines meer verspreiden.
- Turbines te kort op veel bewoners (12 stuks) van Heeseindseweg, Paddegraaf en Kerkdijk.
- Turbines te dicht bij Nuland/Heeseind en te dicht bij Karreput en Nulandseheide.
- Werk deze uit met zo min mogelijk last van windenergie voor bewoners. Invloed op beeld is onontkoombaar, dus gezondheid en geluid zijn belangrijkste; maximaliseer de afstanden.
- Afstand tot Kruisstraat zo groot mogelijk maken.
- Wel voldoende open landschap houden.
- Kans voor koppeling klimaatbos bij Rosmalen.
- Er is veel ruimte in kerngebied, kunnen we eendenkooi op Oss' grondgebied verplaatsen?
- Grote ruimte voor de weidevogels
- Is ruimtelijk logisch (grote aaneengesloten gebieden en ordelijke opstelling)

Windvarianten

VARIANT	WAT SPREEKT WEL/NIET AAN	TE VERBETEREN
1	Natuurgebieden verplaatsen spreekt hierin aan omdat hierdoor meer variatie mogelijk is in het plaatsen van windmolens.	Historisch lint Heeseind wordt hierin aangetast - meer afstand houden
2	Met de minste windmolens en zo ver mogelijk van de inwoners zodat we zo weinig mogelijk last ervaren van het laag frequent geluid.	
3		Meer bomen plaatsen langs de wegen in het gebied. Bomen zijn ooit weggehaald daar. Deze mogen wel weer terugkomen
4		Verder van Kruisstraat Afstand tot Kruisstraat zo groot mogelijk

Denkrichting 2 'Het wijde westen'

Gewaardeerd

- Variant met minste voorkeur omdat het erg dicht bij Lith komt.
- 2e voorkeur omdat het verder van ons huis afstaat.
- Veel ruimte voor natuur, groen en water bij elkaar. Voor vogels en biodiversiteit.
- Ruimte voor weidevogelgebied
- Lijnopstelling van turbines
- De opstelling staat verder van bewoners af Kerkdijk, Heeseindseweg en Kerkdijk af.
- Staat verderaf van vele huizen, ook in de polder
- Vernatting over hele tijd?

- Behoud open natuurgebied
- Rustig geheel, groot en open gebied; ze staan niet overal
- Orde opstelling
- Door ontwikkelen bestaande natuur
- Landschap in zuiden is al verdicht, sluit aan.
- Deze variant is een mooie variant. Ga voor een maximale opbrengst. Lukt dit niet, dan een variant die zo ver mogelijk van het vogelgebied verwijderd ligt.
- Het plas dras (compensatie)gebied in het laagste deel van de polder is een goed idee. Ga daarbinnen voor de variant met de meeste energieopwekking.
- Lange lijnopstelling, forse ruimte voor vogelweidegebied.

Te verbeteren

- Gezondheid gaat boven natuur. Kunnen we de 6 windmolens die hier in een lijn richting Lith staan verschuiven naar ergens anders?
- In ieder geval mag het niet zo zijn dat de gezondheid van de bewoners in en rond de polder minder zwaar weegt dan het belang van weidevogels.
- Bij deze variant wonen de meeste mensen in de buurt van de molens terwijl het weidevogelgebied aan de dunst bevolkte kant ligt. Dat is vanuit gezondheidsaspecten niet logisch.
- Van nieuwe natuur komt weinig terecht met het huidige Osse beleid voor de westelijke polder als primair agrarisch gebied. Is deze variant realistisch?
- Wat betekent de opstelling van de windmolens voor het foerageren en de vogeltrekriching? Veel focus op de weidevogels, maar wat zit er in voor bewoners, bijvoorbeeld in relatie tot uitzicht?
- Suggestie: met dijken werken zodat er een waterbergingsgebied ontstaat. Plus vlechtheppen a la de Maas. Vogelkijkhut, vlechtheppen naar observatiepunt.
- Geffen inkleden met groen

Windvarianten

VARIANT	WAT SPREEKT WEL/NIET AAN	TE VERBETEREN
1		Parallel aan de hoogspanningsmasten plaatsen. Alleen langs Wetering.
2	Aantal windturbines beperkt en grootste afstand tot Heeseind en Groote Wielen	Uitgangspunt herzien van aantal turbines naar opbrengst (Den Bosch gelijk aan Oss qua uitgangspunten)
3	De Visie Heeseind respecteren waar het vrije zichtlijnen betreft	Te veel molens
4	2 molens staan te dicht op woning langs de Grintweg	Te veel molens

Denkrichting 3 ‘Een veelkleurig mozaïek’

Gewaardeerd

- Voorkeur omdat turbines hierin het verste van ons huis staan. Mooi stukje extra natuur met plassen.
- Positief voor weidevogels.
- Mozaïek spreekt aan vanwege variatie.
- Groene afstemming nabij/voor de woningen belangrijk. Denkrichting spreekt ook aan omdat er voor iedereen wat in zit, bijvoorbeeld de landschappelijke inpassing omgeving Grote Wielen.
- Nu een eenduidig, zelfde landschap. Ga voor denkrichting 3, met meer variatie in landschap.
- Doet het meeste recht aan het verdelen van de overlast en geeft flexibiliteit in onderhandeling / tijd m.b.t. het plaatsen van het aantal windturbines. (toelichting, de drie windturbines in het huidige weidevogelgebied kunnen dan ‘later’ gerealiseerd worden, zodat de vogels goed/beter verplaatst kunnen worden, dus kan in de tijd werkbaar zijn).
- Mozaïek is een mooie nieuwe impuls voor het landschap, meeste opbrengst, behoud van aanwezige waarden en binnen de grenzen van het gebied.

Te verbeteren

- Graag ook weer bomen planen aan de Koeltjesweg. Die ooit zijn weggehaald. Hoog groen aan de randen. (Elst)
- We hebben liever minder en hogere turbines die wat verspreid liggen dan veel (kleinere) die een groot cluster vormen.
- Liever zo ver mogelijk van ons af, vanuit Nuland gezien.
- Heb aandacht voor financieel profiteren, dan is de pijn minder.
- Teveel turbines en te kort bij vele bewoners; kan dit anders?
- Te kort op woningen van bewoners aan Heeseindseweg, Paddegraaf en Kerkdijk
- Is hier een variant denkbaar waarbij de turbines in een lange lijn langs de wetering staan?
- Kan deze ook worden gecombineerd met een meer rechtlijnige opstelling? Windmolens zijn nu wel heel rommelig neergezet.
- Is het geen optie om bij Denkrichting 4 (‘Lange lijnen’) de meest noordelijke lijn met molens verder naar het zuiden te plaatsen, dus meer te concentreren?

Windvarianten

VARIANT	WAT SPREEKT WEL/NIET AAN	TE VERBETEREN
1	Clustering niet gewenst, wat doet dit met geluid?	
2	Niet fijn: rommelig	Beter alleen langs Hertogswetering
3		
4		

Denkrichting 4 'Langs lijnen van oost naar west'

Gewaardeerd

- Variant 4.2 heeft voorkeur.
- Lijnen wordt positief gewaardeerd. Grotere variant van de windmolens is positief.
- Deze heeft minste voorkeur want windmolen staat recht voor onze deur in het plangebied.
- Deze variant sluit aan bij het bestaande landschap en zo blijft de herkenbaarheid van het gebied behouden.
- Lijnopstelling wordt gewaardeerd.
- Turbines staan verderaf van Heeseind/Nuland
- Langs de dijk - heldere ordening - verder weg
- Voorkeur voor opstelling langs de Wetering.
- Twee lijnen, is overzichtelijker
- Lijnopstelling vind ik goed, landschappelijk mooi, ook voor het zicht.

Te verbeteren

- Het is een plus als het landschap gedifferentieerd is, niet alleen grootschalig en open.

Windvarianten

VARIANT	WAT SPREEKT WEL/NIET AAN	TE VERBETEREN
1	Is niet mogelijk - gelet op de 16 turbines.	
2	Dit geeft een rustiger beeld - lange lijnen Aantal windturbines beperkt en grootste afstand tot Heeseind.	
3		
4		

Aanvullende inbreng

- Vul de varianten aan met opties waarbij de afstand meer is dan 2 km. Dit is immers de minimaal afgesproken afstand.
- Maak ook varianten met andere mogelijkheden, zoals zonnepanelen, en varianten met meer dan 2 km afstand tot bebouwde kom.
- Is een combinatie met zonnepanelen mogelijk (eventueel op andere daken)?
- Kies voor windmolens met gele lampjes i.p.v. rode lampen, die reageren op sensoren.
- Tip volgende bijeenkomst: vanuit meerdere locaties 3D beeld van de horizon laten zien; ik ben benieuwd hoe het beeld gaat worden.
- Laat de projecten Uitvoeringsagenda Westelijke Polder en Duurzame Polder goed op elkaar aansluiten/op elkaar worden afgestemd.
- Waarom zijn er varianten die geen rekening houden met de uitgangspunten qua opwek en afstanden? Betekent dat dat deze nog mogelijk zijn?
- De Bossche opgave moet op Bosch grondgebied gerealiseerd worden, niet naar Oss geschoven worden.
- Waarom is er een verschil in opgave tussen Oss en Den Bosch?

- Laat de verschillen zien tussen 210 en 260 meter tiphoogte (visualisaties). Wat doet dat met de uitstraling naar de omgeving?
- Er is te weinig terug te zien van de primaire agrarische functie van de westelijke polder. Neem dit meer mee of laat dit beter zien.
- Komt er één variant voor Oss en Den Bosch samen of zouden beide ook ieder voor zich een andere variant kunnen kiezen?
- 12 woningen (Paddegraaf, Heeseindseweg, Kerkdijk) staan dichterbij dan 1 km. Dit zijn meer woningen dan in de lintbebouwing, dit is respectloos. Houd rekening met de 12 woningen aan Paddegraaf, Heeseindseweg en Kerkdijk: niet te kort bij de woningen die binnen de 1 km zone zitten.
- Ga voor de optie die minste geluidsoverlast geeft!
- Kan ik planschade krijgen? Ons huis (en ook onze burens) staan binnen 1 km.
- 's-Hertogenbosch moet energie-opgave leidend laten zijn, niet 16 turbines. En dan 'tevreden' zijn met de opwek die minder windturbines oplevert.
- Zoekgebied wind is over Grintweg heen getekend, dit moet niet (niet verder westelijk dan Grintweg zelf.)
- 2 km afstand aanhouden vanaf Nuland, Heeseind.
- Geen herrie, beste keus!
- 16 turbines in Den Bosch is erg veel.
- Rust is weg.
- Breng alle info op de website onder de aandacht, ook belemmeringenkaart e.d.
- Verrommeling landbouwgebied tegengaan.
- Aandacht gevraagd voor wegen die nodig zijn voor bouw + onderhoud van turbines.
- Inspraak ook bij de bouw? Want groot transport past hier niet.
- Investeren in mooie fiets -en wandelpaden in het 'molen-gebied' met veel verschillende boomsoorten.
- Molenaarswoningen - eerlijke verdeling lusten en lasten is belangrijk. Ook voor de woningen die er net buiten vallen en geen regeling met de initiatiefnemer hebben.
- Denk aan de opdracht - gaat het om het aantal turbines of de hoeveelheid opgewekte energie. Je kunt ook verschillende turbines plaatsen - kleiner dichterbij - groter verder weg.
- Is er verschil voor laagfrequent geluid als we kiezen voor meer kleine molens tegenover minder grotere molens? Het vermoeden is dat bij grotere molens er meer risico is op hinderlijk laagfrequent geluid. En is er verschil in laagfrequent geluid bij verschillende turbintypes? En wat betekent de opstelling (bijvoorbeeld in een lijn) voor geluid? En speelt de windrichting daarbij een rol?
- Algemeen: complimenten voor de (opzet van) de avond.
- Tip: spreek niet over kansen en toon (op de website) niet alleen plaatjes van mooie natuur. Dit sluit niet aan bij de beleving. Communiceer eerlijk over de opgave: we weten dat het niet ideaal is, maar we moeten iets doen op het gebied van duurzame energie.
- Kies voor een andere oplossing. Wanneer je 60 procent van de bedrijfsdaken belegt met zonnepanelen en 60 ha zonnevelden realiseert, dan heb je geen windturbines nodig.
- Kies voor een variant die ervoor zorgt dat Den Bosch niet verder de polder ingroeit.
- Aandacht voor verlichting in de nacht, kan die ook uit worden gezet en alleen aan wanneer er iets voorbijkomt?
- Aandacht voor mogelijkheden financieel participeren, wanneer hierover meer duidelijk?
- Benut turbines maximaal, eventueel ook batterijopslag en zonnepanelen plaatsen. 3 of 2 rijen maakt ook niet uit.

- Bij psychische klachten of hinder (slapeloosheid) zorg dan voor verhuisregeling/noodplan. Situering en gebruik terrein modelvliegtuigen. Niet ingepast in de denkrichtingen, voor vliegen 700 meter een beide zijden van perceel nodig.
- Er is toegezegd dat er nog aanvullend contact opgenomen zou worden, tot op heden niet vernomen.
- Meer zonneweides leidt tot minder turbines, overweeg het!
- Integraliteit van de Duurzame Polder als duurzaam landschap in de volle breedte (ook landbouw, vervoer, etc.) veel meer aandacht krijgt in de modellen.
- Kies turbinehoogte die het beste is voor weidevogels.
- Optie: verticale turbines?
- Verlichting: probeer daar slim mee om te gaan. De lichten kunnen aan gaan als er vliegverkeer aankomt. De technologie bestaat al. Hou het gebied voldoende donker.
- In geen enkele denkrichting lijkt rekening gehouden met eendenkooien. Binnen afpalingscirkel staan steeds 1 of meerdere windmolens getekend.
- Optie voor een 5e variant: turbines langs de Wetering, max hoogte 50 meter (besluit is 16 stuks en niet gebaseerd op vermogen, dus in Den Bosch kun je prima kleine molens plaatsen)
- Suggestie: Variant 2 met verbreding van waterberging.
- Suggestie; klimaatbos aanleggen voor de Groote Wielen/watertuinen
- Suggestie: zet windturbines gefaseerd neer, dus eerst 8 en een aantal jaar later bijv. weer 8. Dan kunnen mensen wennen.
- Suggestie: denkrichtingen 2 en 4 te combineren, met als argument om rekening te houden met de weidevogels en de trekroutes (noord-zuid)
- Varianten 2 en 4 zijn zo ver mogelijk van bebouwing af, dat heeft de voorkeur.
- Aandachtspunt is om trillinghinder/schade aan de woningen mee te nemen in de Mer (nulmeting), aangezien er woningen niet op palen zijn gerealiseerd (in De Groote Wielen)
- Een bewoner is voor meer dan de minimale opwek, maar vindt maximale opwek te veel
- Verlichting: radar zodat de verlichting alleen aangaat als er iets vliegt.
- Is er gezondheidsgevaar voor fijnstof door de turbulentie van de windmolens?
- Let op: er loopt ook een hoofd(drink?)waterleiding door het gebied van de Kruisstraat naar het noorden. Wellicht is dit ook een belemmering.
- Is er gezondheidsgevaar voor fijnstof door de turbulentie van de windmolens?
- De thermiek wordt verstoord, luister naar de podcast van Helga van Leur. Welk effect heeft dat voor bewoners, dieren, natuur en landbouw?
- Waarom wind opwekken in dit gebied? Het waait hier nauwelijks!
- Let op de veiligheid: vallend ijs van de wieken, vallende onderdelen, niet combineren met fietsroutes e.d.
- Kijk voor milieu en gezondheid niet alleen naar Nederlandse regels. In het buitenland zijn de regels veel strenger. En kijk ook naar wat nog niet bewezen is.
- Probeer te voorkomen dat de (leden van de) partij die het windturbinepark gaat bouwen en beheren hun lidmaatschap en/of aandelen niet aan een Chinees kunnen verkopen.
- Er zit bisfenol A in de wieken van windturbines. Dat is een zeer schadelijke stof. Versleten wieken kunnen niet gerecycled worden en worden daarom ondergronds begraven. Daarmee wordt de grond zwaar vervuild. Dat willen we niet.
- Kwestie 16 turbines wordt vaak aan de orde gesteld. Ligt dit al vast? We hebben er vaak commentaar op geleverd, maar er werd niet naar geluisterd. We zouden moeten gaan voor een hoge opbrengst en een goed plan, niet per se voor het aantal van 16.

- Wat voor kleur krijgen de molens? Wat is het effect van verschillende kleuren? Ik fiets veel door de polder en zou verschillende kleuren wel aardig vinden in plaats van die grauwe grijze dingen.
- Als je 1 van de wieken een andere kleur geeft, schijn je te kunnen voorkomen dat er vogels tegenaan vliegen.
- Ik heb vernomen dat de TU Twente een nieuw type turbine heeft ontwikkeld zonder zwiepende wieken. Die maken veel minder lawaai en geven een rustiger beeld.
- Is gefaseerd vergunnen en plaatsen een idee om de omwonenden langzaam aan de turbines te laten wennen? Misschien gaat dat ook wel sneller (minder procedures).
- In hoeverre is in de ontwerpen rekening houden met een oost-westverbinding voor verkeer over de Gewandeweg, met name gelet op de grote woningbouwontwikkelingen aan Bossche en Osse zijde (Grote Wielen, Amsteleind)?
- Er komt teveel macht bij enkele 'spelers' in het gebied. Op allerlei terreinen (bv verwerving van grond van 'stoppers') en nu mogen ze ook nog veel geld verdienen door windturbines te plaatsen. De anderen krijgen geen kans.
- De opbrengsten van de windturbines moeten gedeeld worden, deze komen toe aan de gemeenschap
- 's-Hertogenbosch moet een goed plan maken (ruimtelijk logisch, substantiële energieopbrengst) en dan tevreden zijn met het aantal windturbines. Niet vertrekken vanuit 16. En ook niet 'maximaliseren'.
- Tussen Groote Wielen en de Grintweg moet ruimte zijn voor woningbouw. Hierover is een raadsnotie aangenomen, deze respecteren. En de windturbines verder naar het oosten opschuiven. Zie ook zienswijze (wanneer komt daar antwoord op? Als de kaders nog in beweging zijn kan je niet door, of wel?)
- Ontwikkel een extra variant met windturbines verder van de Grintweg
- Ook een extra variant, de drie turbines die het dichtst op Kloosterstraat staan. Hier grenst het zoekgebied echt het dichtst aan de bebouwingsgrens.
- Een klimaatbos is essentieel voor de leef kwaliteit voor de bewoners van de Groote Wielen. Als 'breker' ten opzichte van de windturbines. Ook al kan je ze (over het bos) nog steeds zien, toch helpt het heel erg als er meer groen op de voorgrond (beeld) is, dat ook gebruikt kan worden door de omwonenden.
- Heb aandacht voor de 'orde van de opstelling'. Voorkom een 'rommeltje'. Lijnen, regelmatige afstand en synchroon draaien zijn hiervoor goede manieren. En liever minder turbines (eventueel grotere ivm opbrengst), want daarmee kom je tot een beter ingepast, ordelijk ontwerp.
- Vraag over (laagfrequent) geluid. Welke rol speelt de grootte van de windturbines? Is het 'hoe groter en hoe meer, hoe meer geluid? Over welke afstanden gaat dit?

Overzicht reacties via tentoonstelling in Oss en Rosmalen

Naast de bijeenkomsten waren de varianten twee weken tentoongesteld in gemeentehuis Oss en wijkcentrum Windkracht5 in Rosmalen. Ook via de tentoonstelling was er de mogelijkheid een reactie achter te laten via reactiekaarten of een online formulier. Ook deze inbreng nemen de ontwerpers mee. Net als bij de opmerkingen die tijdens de bijeenkomsten zijn gemaakt, nemen we ze letterlijk over in dit verslag. Dit betekent niet dat het project Duurzame Polder het eens is met wat men beweert.

Denkrichting 1 'Een grootschalig hart'

- Deze valt als 1e af. Weidevogelgebied verplaatsen is niet wenselijk. Heel graag behoud van natuur, maar beter nog uitbreiding hiervan. Meer hectares voor landbouw, afschuwelijk. Turbines te dichtbij woningen.
- Hart van de polder is een rustgebied voor de natuur. Blijft niets over!
- Totaal onacceptabel. Veel te dichtbij woningen Blokkenweg.
- Liever geen windmolens. Maar de beste keuze is dan denkrichting 1 variant 3.

Denkrichting 2 'Het wijde westen'

- Geen windmolens maar zonnepanelen op alle Osse bedrijven verplichten bij vergunning. Dat gaat Oss natuurlijk niet doen. Dus kies voor zo min mogelijk molens en behoud van weidevogelgebied. Uniek voor NL kleine witte zwaan en meer beschermde soorten foerageren bij opstelling 2.
- Opstelling 4 niet wenselijk, te dichtbij een kinderdagverblijf 'het vrolijke koetje' aan de Empelsehoefweg en ook vrij dichtbij de Groote Wielen.
- Variant 2 beste optie, mooi in 1 lijn, alleen 1e molen voorbij bos plaatsen.
- Voorkeur opstelling 2 (minder turbines en dus hoger). Plasdras uitbreiden (i.p.v. gelijkhouden) meerdere kleine gebiedjes natuur toevoegen, ook in zuidelijk gebied.
- Minder slecht opstelling 2 of 3 waarbij de windturbine bij de Lithse Kooi weg moet, opschuiven richting Noord. Cultuur/historisch waardeloos, rustgebied voor vogels.
- Variant 2 beste opstelling, mooi in 1 lijn en Oss zover mogelijk weg.
- Opstelling 4 dichtbij kinderdagverblijf aan de Empelsehoefweg.

Denkrichting 3 'Een veelkleurig mozaïek'

- Sowieso niet denkrichting 3. Veel te dicht bij de kern van Lithoijen en onze woning (woonbestemming). Geen windmolens ten ZW van Lithoijen. Beste optie is denkrichting 1, variant 3.
- Wanneer de landbouwers individueel hun keuze kunnen maken ter verduurzaming zal er niet veel verduurzaamd worden. Her en der windturbines lelijk, heel bepalend voor groot gebied. Meer aandacht voor natuur.
- Waardeloos, maak van dit natuurgebied geen pretpark. Teveel recreatie, paden, wandelaars, fietsers, loslopende honden verstoren weidevogels en watervogels. Alsof versterking van de windmolens al niet erg genoeg is.
- Totaal onacceptabel. De molens te dichtbij uitzicht kinderen van kinderdagverblijf 'het vrolijke koetje'.

Denkrichting 4 'Langs lijnen van oost naar west'

- Keuze voor opstelling 2. Liever hogere en dan minder. Ze vallen toch wel op en staan de meesten richting Den Bosch. Liever zou ik een rij op de dijk van de Hertogs Wetering zien. Dan kunnen de opbrengsten/onkosten voor de huur van de gronden gestoken worden in openbaar vervoer voor de mensen aan de noordkant v/d turbines. Zodat zij wat terug hebben voor de overlast.
- Geen recreatieve route op wetering, liever meer natuur ter compensatie (ipv minder) Waar blijft de natuur ten zuiden? "alles" wordt noordelijker opgeschoven. Kleinschaligheid landbouw mogelijk? Struwelen en bosjes? Landbouwers niet individueel de keuze geven ter verduurzaming; er MOET verduurzaamd worden. Dat is de toekomst.
- Opstelling 2 of 4 heeft de voorkeur (minst slecht) Geen recreatieve route langs Hertogswetering, gun de "rust" voor water- en weidevogels.
- Variant 2 beste, echter 1e molens voorbij bos plaatsen.

Welke denkrichting of variant wilt u toevoegen?

- Compacte opstelling, binnen de zoekgebieden, niet meer opbrengst dan in RES-opgave staat, belang van de mens staat centraal, weidegebieden kunnen evt. verplaatst worden (voorbeeld Deil), aandacht voor slimme technologie om lichtvervuiling tegen te gaan (enkel lampjes wanneer er vliegverkeer is), de donkere polder kan dan donker blijven.
- De afstand tot de nog te bouwen woningen in de Groote Wielen Noord-Oost moet groter worden dan in andere voorstellen. Hoogte minimaal 210 m type 1. Totaal maximaal 21 windmolens.

Belangrijke aspecten voor de volgende fase

- Weidevogelgebied is top, maar denk ook aan (verplichte) bosschages voor herten, fazanten, vossen, hazen etc. op iedere akker of weiland een deel bos en struiken om de hele natuur te laten floreren. Door grootschalige ruilverkaveling is dit in Noord-Brabant nagenoeg verdwenen. Drenthe is hier een goed voorbeeld van.
- Volgens het beleid windenergie op land en het klimaatakkoord zou het streven moeten zijn voor wind- en zonneparken dat deze voor 50% eigendom zijn van de lokale omgeving. In de huidige gepresenteerde plannen wordt burgerparticipatie niet genoemd, dus omwonenden krijgen nu wel de lasten maar niet de lusten. Gemeente Oss zou gronden in eigendom moeten nemen en de exploitatie van turbines ten goede van de aan- en omwonenden laten komen.
- Beste keus denkrichting 1.
- Opwekken met waterstofcentrales, hoever is/zijn gemeentes 's-Hertogenbosch/Oss hiermee? Waterstof als goed alternatief.
- Inzicht in aspecten vwb netaansluiting: wat is wel/niet handig? En maatschappelijke kosten
- Opwek van windenergie in rustige polder is totaal onacceptabel
- Landbouw moet mogelijk blijven
- Er is een kinderdagverblijf in de polder waar geen rekening mee wordt gehouden.
- Er is niet geen gesprek geweest met eigenaren van bedrijven in de polder
- Alleen stoppende boeren hebben profijt; voor landbouwgezinsbedrijven wordt de grond veel te duur en 1 landbouwer die alle macht krijgt.
- Onze mooie polder wordt totaal verpest; plaats de windmolens maar in de stad bij mensen die windmolens willen.

Overzicht reacties website Duurzame Polder

Op de website van Duurzame Polder zijn ook reacties binnengekomen. Die nemen we hieronder letterlijk over. Opname in het verslag betekent niet dat het project Duurzame Polder het eens is met wat men beweert.

Denkrichting 1 'Een grootschalig hart'

- Windturbines plaatsen in het hart van polder is een goed idee (minste overlast voor mensen), grootschalig is een minder goed idee. Plaats die molens die nodig zijn om aan RES-opgave te voldoen.
- Door meer afstand te creëren tussen de molens en de Groote Wielen.
- Voldoet niet aan het uitgangspunt van den Bosch: 16 windmolens.

Denkrichting 2 'Het wijde westen'

- Variant 2.
- Voorkeur: Aanvliegroutes en trekvogelroutes sparen.
- De wieken een vogel waarschuwendende kleur geven.
- Verplaatsen weidevogelgebieden wanneer dat kan zorgen voor grotere afstand windturbines tot de bebouwde kommen/mensen. In Deil is dit ook gedaan en ervaring leert dat vogels zich snel aanpassen.
- "Variant twee: plaatsing van de 6 windturbines (Oss); twee rijen van 3 van Oost naar West.
- Aanvulling: prioriteit ligt bij grondwaterbescherming; daarna waterberging en duurzame drinkwatervoorziening.
- Variant twee laat mi de meeste afstand vanaf Groote Wielen en daarom voorkeur.
- Beste denkrichting voor variant 2. Mooi geconcentreerd gebied voor weidevogels en minst slechte variant voor de gezondheid van de bewoners van de Groote Wielen.
- Voldoet niet aan het uitgangspunt van den Bosch: 16 windmolens.
- Deze denkrichting heeft mijn voorkeur. Aandacht voor de natuur en ook voor de (wind)energieopbrengst. Specifiek variant 2 of 3 lijken me geschikt en komen minimaal in de buurt van doel gem. Den Bosch.

Denkrichting 3 'Een veelkleurig mozaïek'

- Rommelige indruk
- Rommelig opstelling. Sowieso geen turbines buiten de plangebieden plaatsen, geeft meer overlast voor omwonenden.
- Te weinig afstand van Groote Wielen
- Geen goede variant. De molens staan te dicht bij woonwijken.
- Voldoet niet aan het uitgangspunt van den Bosch: 16 windmolens.

Denkrichting 4 'Langs lijnen van oost naar west'

- Variant 2 of 4 heeft onze voorkeur.
- Esthetisch waarschijnlijk het mooist. T.a.v. vogels mogelijk minder.
- Recreatieve route langs de Hertogswetering is mooi idee, combineer dit met windturbines opstellen in het hart van het gebied, zowel in Oss als Den Bosch. Zie mijn opmerking bij Denkrichting 1.

- Variant 2: turbines staan in een lijn van Oost naar west, maar blijft de eerste windturbine op de grens van het zoekgebied, op 2 km afstand van de woonkernen?
- Variant 4 voorkeur ivm afstand Groote Wielen .
- Te weinig ruimte voor weidevogels en te dicht op de bebouwde kom.
- Voldoet niet aan het uitgangspunt van den Bosch: 16 windmolens.
- Variant 4 heeft de voorkeur voor bewoners van het Heeseind, we zijn er al niet blij mee, dus als het niet anders kan dan zover mogelijk weg zodat we er zo min mogelijk last van heeft ook qua uitzicht.

Belangrijke aspecten voor de volgende fase

- De denkrichting/varianten aanvullen met alternatieven die het uitzicht en landschap het minst verstoren.
- Liever hogere (260m) en minder molens dan lagere en meer!!!
- Rekening houden met wetenschappelijk bepaalde afstandsnormen tov huizen ivm gezondheidsschade (ipv politieke afstanden van 1 en 2 km)!!!
- Minder lichtvervuiling door 'naderingsdetectie'
 - Aandacht voor overlast omwonenden vooropstellen in ontwerp
 - Nu niet meer energie opwekken dan nodig volgens RES-opgave
- Denk aan het beloofde klimaatbos. Eendenkooi verplaatsen richting Groote Wielen. Een windmolenpark geeft meer overlast dan 1 windmolen. Houd daarom meer afstand. Denk aan eerlijk participatiemodel.
- Lijkt mij volledig.
- Natuur denkrichtingen komen nog niet goed naar voren.
- Ruimte voor andere kansen voor verduurzaming ontbreekt.
- Na 2030 is er nog meer te verduurzamen.
- Toekomst, wat als bladen versleten zijn over 15-20 jaar
 - wat doet/betekent het met/voor onze (klein-) en kinderen.

Overige ideeën en opmerkingen

- Van belang hierbij is plaatsing vd de molens zover mogelijk van de Groote Wielenplas en bebouwing. De Denkrichting/Variant van D2-V2 , D4-V2, D4-V4 bieden hier een basis voor verdere optimalisering.
- Denkrichting 1, variant 4: 6 hoge molens in Den Bosch, 4 in Oss. Langs de Wetering in het hart van de polder. Geeft mogelijkheden voor de toekomst om later uit te breiden of voor woningbouw.
- Het blijft verontrustend dat bij verschillende varianten 3 en 4, windturbines mogelijk buiten het zoekgebied (2 km van de woonkernen) geplaatst kunnen worden. Hoe gaat de gemeenteraad hiermee om?
- Plaats meer molens aan de Ossche zijde en prop niet alle windmolens in Den Bosch. De molens zijn zo hoog als de Eiffeltoren en daarmee een verstorend element in de weidsheid van het landschap. Jammer.
- Gaat den Bosch overstag voor minder windmolens dan 16 als ze groter worden, of blijft 16 gehandhaafd.
- Een belangrijk uitgangspunt voor de uitwerking.
- Denk er ook aan dat geluid over water en 's nachts verder draagt dan overdag en bij bebouwing.

- Omwonende ongeveer straal van 1km niet alleen de lasten maar ook mee laten profiteren van de lusten om zo meer draagvlak te creëren

Bijlage 1 Foto's



Bijlage 2 Getoonde informatiebanners denkrichtingen



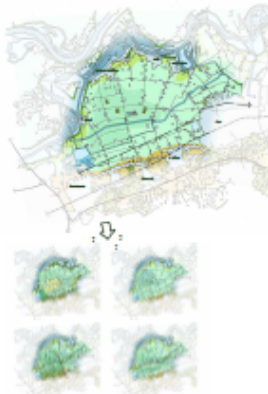
Ontwerp mee aan de toekomst van de Duurzame Polder

Hoe ziet de Duurzame Polder er straks uit?

De Duurzame Polder is het agrarisch gebied tussen Oss, Rosmalen, Lith, Nuland en Geffen. De gemeenten Oss en 's-Hertogenbosch, de provincie en het rijk hebben afgesproken om in dit gebied duurzame energie op te wekken met windturbines. Nu onderzoeken we op welke manier dit het beste kan, met aandacht voor onder meer landbouw, natuur, water, recreatie en wonen.

Verkennen van mogelijkheden

In eerdere bijeenkomsten heeft u ons meegegeven wat belangrijk is voor de toekomst van de Duurzame Polder. De landschapsontwerpers van ontwerpbureau H+N+S zijn met deze kansen, waarden, ideeën, zorgen en aandachtspunten aan de slag gegaan. Ze hebben verschillende mogelijkheden voor de Duurzame Polder op een rij gezet.



Denk mee!

We delen deze eerste varianten hier graag met u. Het doel in deze fase is namelijk om zo veel mogelijk opties in beeld te krijgen. Hoe kunnen we de mogelijkheden voor de polder verbeteren of aanvullen? We horen het graag!



Reactie in reactiebus of via QR-code

U kunt uw reactie hier in de reactiebus doen, of online achterlaten. Scan hiervoor de QR-code of ga naar duurzamepolder.nl. Met uw inbreng worden de eerste varianten verder uitgewerkt.

Waarden, kansen, zorgen en aandachtspunten als basis

Uw inbreng als basis voor het ontwerpproces

De ideeën voor de Duurzame Polder die hier gedeeld worden, zijn bedacht op basis van de aandachtspunten die u heeft meegegeven.



In meerdere bijeenkomsten afgelopen september en oktober deelden bewoners en andere belanghebbenden welke kwaliteiten en waarden behouden of versterkt moeten worden. Ook deelde u ideeën, zorgen en aandachtspunten. Deze kansen, waarden, ideeën, zorgen en aandachtspunten zijn de basis waar de ontwerpers mee aan de slag zijn gegaan.

Uitgangspunten voor het verkennen van de mogelijkheden

Een integrale blik



De opgave in de Duurzame Polder is het opwekken van duurzame energie, rekening houdend met belangen en opgaven op het gebied van o.a. landbouw, wonen, natuur, water en recreatie. Waar het kan worden kansen op deze vlakken meegenomen.

Primair agrarisch gebied



Het Osse deel van de Duurzame Polder is en blijft agrarisch gebied. Dit betekent dat boeren hier ook in de toekomst genoeg ruimte houden om hun bedrijf te ontwikkelen.



In het deel dat bij 's-Hertogenbosch hoort, heeft de gemeente een combinatie van functies voor ogen. Hier is ruimte voor boeren, maar ook voor bijvoorbeeld recreatieve functies.

De energieopgave



Gemeente 's-Hertogenbosch heeft besloten dat er 16 windturbines geplaatst moeten worden voor 2030, op 1 km afstand van de bebouwde kern.



Gemeente Oss heeft besloten dat de windturbines in totaal 0,514 Petajoule (PJ) moeten opwekken, dit betekent 143 Gigawattuur (GWh) per jaar.

De turbines op Oss grondgebied moeten op minimaal 2 km afstand van de bebouwde kom staan.

Type en aantal windturbines

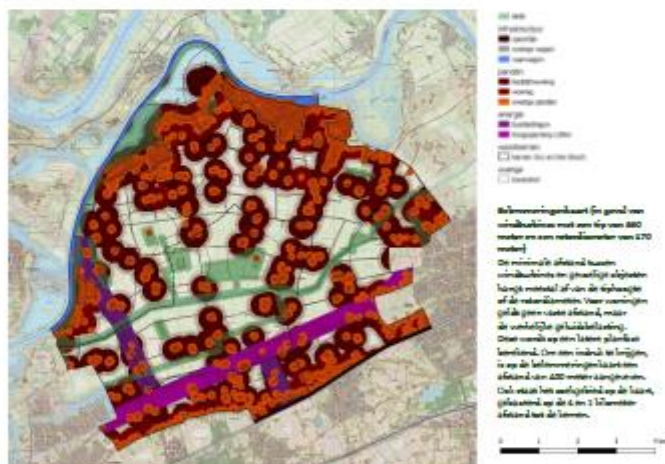
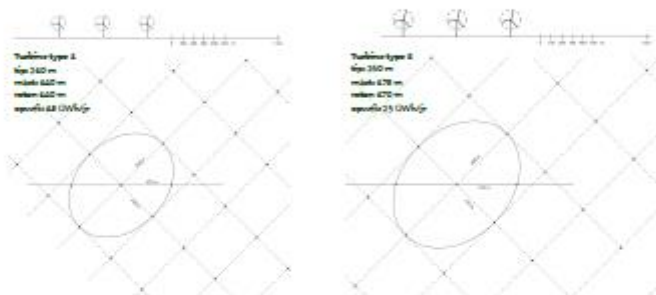


Het aantal turbines dat in Oss nodig is, is mede afhankelijk van het type dat wordt gekozen. Het is nu nog niet duidelijk welk soort windturbines er uiteindelijk geplaatst gaat worden. In de verkenning van de mogelijkheden laten we opstellingen met 2 typen moderne, grote turbines zien: een type van 260 m hoog en een type van 210 m hoog. Als we uitgaan van deze 2 typen, zijn er in het Osse deel 6 tot 10 turbines nodig.

Uitgangspunten voor het verkennen van de mogelijkheden

Plaatsingsmogelijkheden van windturbines

Het type turbine bepaalt ook op welke afstand ze van elkaar kunnen staan. Voor het type van 210 m hoog geldt een afstand van 420-560 m. Voor het type van 260 m hoog geldt een afstand van 510-680 m.



Belemmeringen voor het plaatsen van windturbines

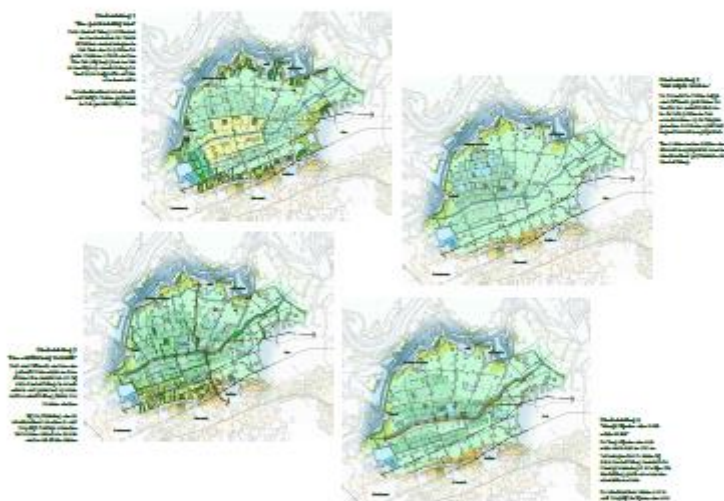
De Duurzame Polder lijkt een open gebied, maar er zijn veel functies die de mogelijkheden voor de plaatsing van turbines beperken. Dit zijn bijvoorbeeld woningen, natuurgebieden, de hoogspanningsleiding en ook een ondergrondse buisleiding. De belemmeringenkaart laat zien waar turbines wel en niet geplaatst kunnen worden.

Vier denkrichtingen voor de Duurzame Polder

Vier manieren van kijken naar de polder

De opties voor de toekomst van de Duurzame Polder zijn verdeeld in 4 denkrichtingen. De 4 denkrichtingen laten zien dat je op verschillende manieren naar de polder kunt kijken.

Elke denkrichting schetst een eigen perspectief op o.a. landbouw, natuur, wonen en recreatie, in combinatie met windturbines. Elke denkrichting heeft daarmee eigen kwaliteiten en eigen voor- en nadelen.



De denkrichtingen zijn bedoeld om mogelijkheden zo breed mogelijk in beeld te brengen. Zo wordt duidelijk wat er te kiezen valt. In de volgende fases kunnen we elementen uit denkrichtingen eventueel combineren tot nieuwe varianten.

Vier opstellingen voor windturbines binnen elke denkrichting

Varianten voor windenergie

De denkrichtingen bieden ook elk eigen aanleidingen voor het zo goed mogelijk ordenen van de windturbines in de Duurzame Polder. Voor elke denkrichting hebben de ontwerpers 4 verschillende opstellingsmogelijkheden voor turbines uitgewerkt, rekening houdend met de belemmeringenkaart. Door verschillende opties te verkennen, zoeken we naar de best passende opstelling.

Vier turbineopstellingen per denkrichting

Binnen elke denkrichting wordt gevarieerd met verschillende typen en aantallen windturbines. Ook de omgang met de meegegeven energieopgave en afstanden tot de bebouwde kernen variëren.

Windenergie variant 1

Turbines van 210 m, binnen de energie-opgave en ruimtelijke kaders

- Grenzen van het zoekgebied (1 en 2 km) worden aangehouden voor de windturbines
- De energieopgave (16 turbines en 0,544 PJ) wordt ingevuld, indien dit mogelijk is en past bij het ruimtelijke concept achter deze denkrichting
- Er wordt gebruik gemaakt van het type 1 windturbine (biphoogte 210 m)
- De opstelling sluit zoveel mogelijk aan bij het concept van de ruimtelijke denkrichting

Windenergie variant 2

Turbines van 260m, binnen de energie-opgave en ruimtelijke kaders

- Grenzen van het zoekgebied (1 en 2 km) worden aangehouden voor de windturbines
- De energieopgave (16 turbines en 0,544 PJ) wordt ingevuld, indien dit mogelijk is en past bij het ruimtelijke concept achter deze denkrichting
- Er wordt gebruik gemaakt van het type 2 windturbine (biphoogte 260 m)
- De opstelling sluit zoveel mogelijk aan bij het concept van de ruimtelijke denkrichting

Windenergie variant 3

Maximale energieopbrengst, ruimtelijke kaders worden losgelaten

- De grenzen van het zoekgebied worden niet strikt gehanteerd. Dit betreft vooral het zoekgebied in gemeente Oss, waar nu ook windenergie buiten 1 kilometer afstand van de kernen in beeld komt.
- De energieopgave wordt gemaximaliseerd
- Er wordt wat minder dwingend aan het concept van de ruimtelijke denkrichting vastgehouden. Het is geen doel meer om persé een ordelijke opstelling te realiseren
- Er wordt gebruik gemaakt van het type 2 windturbine (biphoogte 260 m)

Windenergie variant 4

'Special'

- De grenzen van het zoekgebied worden niet strikt gehanteerd. Dit betreft vooral het zoekgebied in gemeente Oss, waar nu ook windenergie buiten 1 kilometer afstand van de kernen in beeld komt.
- Ten opzichte van de andere varianten is deze variant een 'special' waarbij telkens op basis van verschillende ruimtelijke argumenten de ruimte gezocht wordt. Per variant is dit toegelicht.

Denkrichting 1 'Een grootschalig hart'

Deze denkrichting combineert en concentreert de meest zichtbare veranderingen in het hart van de polder. De grote maat en schaal vormen hier het uitgangspunt en het accent ligt op vernieuwing.

Derlandbouw krijgt hier volop de ruimte voor innovatie. Hierin verschilt dit kerngebied op zich niet van de rest van de polder, maar in het hart van de polder wordt dit op gebiedsniveau planmatig aangepakt. Te denken valt aan vergroting van de kavels in samenhang met verregaande robotisering of aan nieuwe circulariteit op het gebied van stoffen en energie. Misschien wordt er hier zelfs een aantal openbare wegen afgevoerd of verwijderd.

Functies die niet één op één aansluiten verschuiven mogelijk naar elders, bijvoorbeeld de woonfunctie op de erven van stoppende boeren. Ook voor de 'zwaardere

vormen' van weidevogelbeheer is in dit kerngebied geen ruimte meer.

De windturbines van Oss en 's-Hertogenbosch worden als één ruimtelijk cluster binnen het grootschalige gebied geplaatst.



Landbouw

- Planmatig opschalen en moderniseren in kerngebied
- In vroeg landbouwgebied vernieuwing op niveau van (aanverwachte) bedrijven
- Door verschuiving functies zoals wonen en verdringsgebied naar randen en buiten het gebied. Per saldo meer bestaanswaarschuiging voor productieve landbouw en/of energie binnen de polder

Natuur

- Investeren op handhaving van aantal bestaanswaarschuigingsgebieden buiten het 'hart' van de polder. Door uitbreiding.
- Binnen kerngebied geen 'zwaardere' weidevogelbeheer meer zoals grasland.
- Meer voor compensatie nodig in een weidevogelgebied als gevolg van de ontwikkelingen, vooral daar elders gevonden (andere) Oostelijke Polder. Dit of uitbreiding van bestaanswaarschuigingsgebied.
- Het grote natuurgebied ten randen van de Hartgebied wordt op de huidige locatie opgevoerd. De grenzen worden losser over landbouw en windturbines. Het is anderszels (andere) mogelijk is noodzakelijk.
- Aan de randen van de polder wordt ingezet op versterking van een landschap met lanen, bos en structureel.

Wonen en (recreatieve) bebouwing

- Het contrast tussen de randen, met versterking van een netwerk van toegankelijke paden, en de grootschalige ontwikkelingen in het hart wordt versterkt.
- Tussen de Oostelijke Polder en de Hartgebied is ruimte voor ontwikkeling van een 'Vitaal Hartgebied'. Hier worden CO₂ vastlegging, natuurwaarden en recreatief gebied gecombineerd.
- Randversterking van bestaanswaarschuigingsgebied (Din) in ruimte voor landschappelijke ontwikkeling in combinatie met recreatie en natuur
- Herkansingsmogelijkheid aan de randen voor woningen uit het open landbouwgebied

Cultuurhistorie

- Versterking (historisch) landschap karakter met een aantal bestaanswaarschuigingsgebied
- Ook versterking van de uitbreiding van bestaanswaarschuigingsgebied

Water en bodem

- Doorzetten duurzaam water landbouwlandbouw (organische stof en bodemleven)
- Energie
- Dit kerngebied met windturbines
- Overblijft hier ruimte voor water turbines door uitbreiding van woningen stoppende agrarische?
- Mogelijkheid voor energie als onderdeel van opschaling en vernieuwing landbouw in het kerngebied

Denkrichting 1 'Een grootschalig hart'

Vier verkennende opstellingen van windturbines
binnen denkrichting 1

Windenergie variant 1
In deze variant zijn
windturbines van het type 6
geplaatst zodat bijna volledig
aan de energievraag.
Dit levert bovendien een
regelmatige opstelling op.



Windenergie variant 2
In deze variant zijn
windturbines van type 2
geplaatst. In De valken 2
turbines. In 'vrijstaand' staat in
niet meer dan 42 windturbines.
De energiewaarde is hier
welke groter dan bij variant 1.

Windenergie variant 3
Hier wordt variant 2
maximale energiewaarde is
binnen het gebied, passend
bij deze denkrichting. Vier
'vrijstaand' staat in
42 windturbines. In De area van
42 turbines en een forse grotere
energieopwek.



Windenergie variant 4
Dit het gebied heeft
aangezien dat een goede
plaatsing van windturbines.
Daarnaast gaat deze variant er
van uit dat er binnen het cluster
aan ruimte voor windturbines
kan door agrarische
beplantingen van 'steppen'
uit te plaatsen. Een forse hogere
energieopwek is het gevolg.



Denkrichting 2 'Het wijde westen'

De Duurzame Polder krijgt verschillende gezichten. De landbouw ontwikkelt door in de hele polder. In het noordwesten, op de laagste gronden, komt een optimaal ingericht weidevogelgebied.

In het gehele gebied zet de ontwikkeling van de landbouw door. Als gevolg van keuzes op het niveau van (samenwerkende) bedrijven wordt gewerkt aan een toekomstbestendig voedselproductiegebied in balans met water, lucht en bodem.

Er komt echter een duidelijker onderscheid in gebiedsdelen waar daarnaast walmenietingswet wordt op versterking van de condities voor weidevogels. Dit geeft ten opzichte van nu een grotere kans op een toekomstige inrichting als weidevogelgebied en biedt duidelijkheid en andere ontwikkelruimte voor grondgebruikers met andere ideeën.

Het noordwesten van de Duurzame Polder, dat het laagst ligt en aansluit op de uiterwaarden van de Maas, biedt de beste kansen als permanent en optimaal ingericht weidevogelgebied. Hier bevindt zich ook het gebied van Brabant Water, waar natuurlijk weidevogelbeheer extra bij kan dragen aan grondwaterbescherming en duurzame drinkwaterwinning.

Voor windturbinen is ruimte ten oosten en ten zuiden van dit versterkte weidevogelgebied.



Landbouw

- De landbouwtransitie krijgt de ruimte die nodig is, waarbij keuzes gemaakt worden op niveau van (samenwerkende) bedrijven.
- De focus op weidevogels in één deel van de polder geeft duidelijkheid voor de landbouw.

Natuur

- Bestaand natuurgebied blijft behouden, behoud van de huidige locatie is vertrekpunt.
- Het weidevogelgebied wordt geconcentreerd naar het noordwesten (in één van de polder delen) hier wordt nog de inrichting als plekken gestimuleerd. Het aantal heesters plekken in één in de huidige omgeving geeft, maar vermindert de het weidevogelbeheer krijgt ten opzichte van nu een meer permanent landbouw.

Wonen en (recreatieve) bebouwing

- Het de concentratie van het weidevogelgebied worden de versterkte het open gebied van de polder versterkt. Dit draagt bij aan de bebouwing vanaf de randen, onder andere vanaf de Maasdijk naar deze recht naar het open landgebied.
- De windturbinen staan meer met het 'ruimtelijk spel' van lange tijd in het polderlandschap rond de Hartegewateringen.

Cultuurhistorie

- De concentratie van natuurgebieden in een deel van de polder draagt bij aan het historische polderlandschap.

Water en bodem

- De versterkte van de ondergrond leveren het opbrengen in de inrichting en het gebied.
- Concentratie van natuurgebieden maakt een natuurontwikkeling mogelijk in het gebied. Natuurgebieden dragen bij aan de waterkering voor de polder als geheel.

Overig

- Voor windturbinen is ruimte ten zuiden van de Hartegewateringen en aan oostzijden van de Weestreek.

Denkrichting 2 'Het wijde westen'

Vier verkennende opstellingen van windturbines
binnen denkrichting 2

Windenergie variant 2
In deze variant zijn
windturbines van het type 6
geplaatst op het meerpolder
velden voor de energie-
opslag. Het realiseren van een
regelmatige opstelling blijft
lastig.



Windenergie variant 2
In deze variant is met
windturbines type 2 een
aantal rijen van windturbines
gevoerd. Het aantal van 48
wordt in 's-Hertogenbosch
lang niet gehaald, maar de
energieopbrengst is hier toch
vergelijkbaar met variant 6.

Windenergie variant 2
Variant 2 laat zien hoe binnen
het meerpolder, nog ongeveer
ruimte is bij de denkrichting
meer windturbines (type 2)
geplaatst kunnen worden,
met een veel grotere
energieproductie tot gevolg.



Windenergie variant 2
Door ook windturbines (type
2) buiten de grenzen van het
meerpolder (en rekening
houdend met de wettelijke
belemmeringen) te plaatsen
wordt de energieproductie
opgevoerd.

Denkrichting 3 'Een veelkleurig mozaïek'

Veel verschillende vormen van gebruik: met, naast en door elkaar. Hier draait het om bij deze denkrichting. Er wordt niet te veel gestuurd op waar welke ontwikkeling plaats zou moeten vinden.

Grondeigenaren maken hun eigen keuze voor de wijze waarop ze willen aan verduurzaming en de mate waarin hierbij ook versterking van natuurwaarden hoort.

Voor het grondgebied van Oezeldt wel dat het behoud als primair agrarisch gebied uitgangspunt blijft en dat het accent daarbij op melkveehouderij blijft liggen.

Voor 's-Hertogenbosch worden in deze denkrichting de mogelijkheden naar een ander soort landbouwvernieuwing gezocht, bijvoorbeeld taelt van specifieke gewassen in relatie tot de transitie. Of

juist een meer gemengd landgebruik, gericht op de wensen en belangen van het nabijgelegen stedelijke gebied. Schaalverkleining van het landschap mozaïek past hier ook bij.

Bij de plaatsing van windturbines houden we zoveel mogelijk rekening met de huidige waarden in het gebied, dus ook de plas-dras wildvogelkavels. Het gevolg is een grotere onderlinge afstand tussen de turbines.



Landschap

- Ruimte voor de wijze van verduurzaming worden gemaakt worden op niveau van de individuele (aanverwante) huizen.

Natuur

- Behoud natuurgebied blijft behouden, behoud van de huidige localiteit is vertelpunt.
- Behoud van de mogelijkheid van wildvogelkavels in de polder als geheel. Geen windturbines in de huidige plas-drasgebieden.
- Landbouw op zijn natuur van waterreizen en kansen versterkt de natuurlijke localiteiten in de polder.

Wonen en (recreatieve) bebouwing

- (nieuwe) recreatieve ruimte door de polder die stelt bieden op het gemeenschappelijke landbouw.
- Vergeete gebouwen en heringerichte over kansen in de aangrenzende woonwijken van 's-Hertogenbosch.

Cultuurhistorie

- (mogelijk) met het plattelandse versterking cultuurhistorische localiteiten (bruggen, tuinen, waterloopkavels).

Water en bodem

- Versterking natuur van waterlopen (waterberging in combinatie met natuurvriendelijke oevers).

Energie

- Windturbines op een groot mogelijke afstand van plas-dras gebieden, natuurgebieden en versterken op de kansenreizen.

Denkrichting 3 'Een veelkleurig mozaïek'

Vier verkennende opstellingen van windturbines binnen denkrichting 3

Windenergie variant 2
Wanneer er rekening gehouden wordt met zowel mogelijk van de huidige waarden, waaronder de plangebieden, ten in Ois de energieopvang gerealiseerd worden, in 's-Hertogenbosch kunnen we tot 48 in plaats van de voorgaande 48 windturbines. We gaan daarbij uit van windturbine type 4.



Windenergie variant 3
Volgens dezelfde principes als bij variant 2, gerealiseerd wordt met windturbine type 2, leidt dit tot minder turbines bij een vergelijkbare energieopbrengst als variant 2.

Windenergie variant 4
Bij deze variant is, op basis van dezelfde principes als bij variant 2, gezocht naar een hogere energieopvang. Dit leidt vooral tot meer windturbines aan de zijde van Ois en een forse hogere opvang dan variant 2.



Windenergie variant 5
Hier zien we welke mogelijkheden er ontstaan wanneer, bij behoud van afstand tot de plangebieden, ook ruimtes buiten het oostgebied wordt benut. De extra ruimte zit vooral aan de kant van Ois, maar ook in 's-Hertogenbosch worden extra turbines geplaatst.

Denkrichting 4 'Lange lijnen van oost naar west'

De lange lijnen van oost naar west, tussen Oss en 's-Hertogenbosch, staan bij deze denkrichting centraal. De Hertogswetering is zo'n lijn, die aanleiding geeft voor o.a. een recreatieve route.

Op de overgang van zand naar klei zien we de herbewoering van Erulzstraat, Hezelind en rond Gaffen, van oost naar west. De dijk van de Maas vormt ook zo'n landschappelijke lijn.

In de Duurzame Polder is het de Hertogswetering die wordt opgepakt als landschappelijke structuur. De Hertogswetering vormt aanleiding voor diverse ruimtelijke ontwikkelingen.

Dit begint met een nieuwe recreatieve route op de laade, die het mogelijk maakt de maat van de polder in volle omvang te beleven. De route voert langs de windturbinen aan de zuidzijde van de Hertogswetering. Aan de noordzijde

worden deze windturbinen juist in een lange lijn op afstand van de wetering geplaatst, langs en in het verlengde van de Gewandweg.

In het buisengebied is ruimte voor behoud en versterking van natuurlijke kwaliteiten, in samenhang en afwisseling met landbouwkundig gebruik. Dit betekent een scherper onderscheid tussen zones waarbinnen het veldvogelbeheer de aandacht krijgt.

De Duurzame Polder ontwikkelt zich stap voor stap tot een steeds duurzamer voedselproductiegebied.



Landschap

- Hoeveel meer de wijzen van verduurzaming worden gemaakt worden op niveau van de individuele (aanbouwland) bedrijven
- Hoeveel meer natuurvriendelijke oevers ten noorden van Hertogswetering geeft duurzaamheid

Natuur

- Behoud natuurgebied, blijft behouden, behoud van de huidige kwaliteit is vertelstuk
- In verduurzaming van veldvogelgebied aan de oost, dan komt in de eerste plaats de zone ten noorden van de Hertogswetering hiervoor in aanmerking

Wonen en (recreatieve) bebouwing

- Maat en schaal van de polder
- Inhoud van de polder
- Inhoud van de laade van de wetering, maar een nieuwe route langs

Cultuurhistorie

- Versterking historische plukten rond de wetering

Water en landem

- Gevoel voor ontwikkeling zone ten noorden van de wetering als waterkingsgebied

Energie

- Windturbinen in lange lijnen
- Kenmerken de oost-west richting

Denkrichting 4 'Lange lijnen van oost naar west'

Vier verkennende opstellingen van windturbines binnen denkrichting 4

Windenergie variant 1
Op basis van het principe 'lange lijnen' komen vier in 's-Hertogenbosch tot 48 turbines van type 2, die dan de denkrichting dus, in Oost wordt de energielocatie/waaiing wel gehaald. Het blijft hier echter lastig om tot een eenduidelijke lijn te komen.



Windenergie variant 2
Met windturbines van type 2 komen vier in Oost tot een rij van maximaal 8 stuks. In 's-Hertogenbosch zijn er in een dubbele rij maximaal 16 turbines te plaatsen, met een hogere energielocatie/waaiing dan de 48 stuks uit variant 1.

Windenergie variant 3
Wanneer vier lijnen de grenzen van het oostgebied de ruimte openmaken, leidt dit tot 48 turbines aan de zijde van 's-Hertogenbosch en 8 aan de zijde van Oost. Het windgebied blijft open, maar de lange lijnen worden minder helder.

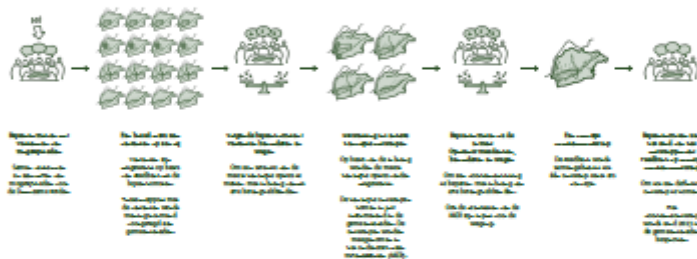


Windenergie variant 4
Deze variant laat zien wat er gebeurt als met behulp de grenzen van het oostgebied windturbines geplaatst worden in combinatie met meer land in de de opstelling. Er is ruimte voor 40 windturbines in 's-Hertogenbosch en 8 in Oost.

Volgende fase: varianten vergelijken en beoordelen

Varianten uitwerken, vergelijken en beoordelen

In deze fase willen we de mogelijkheden voor de Duurzame Polder zo breed mogelijk in beeld brengen. Met uw inbreng werken de ontwerpers de denkrichtingen uit tot een verbeterde set varianten. In de fase daarna zullen we deze varianten vergelijken en beoordelen.



Afweging op basis van perspectieven van alle belanghebbenden

Voor de beoordeling brengen we alle aspecten in beeld die voor belanghebbenden belangrijk zijn. Zowel van initiatiefnemers, als van de gemeentes als van bewoners en belangenorganisaties. Hiervoor gebruiken we de blik van experts én uw blik. Want alleen door alle perspectieven in beeld te brengen, kan een zorgvuldige afweging gemaakt worden.

Volgende bijeenkomsten

In het voorjaar nodigen we u weer uit, om mee te helpen om de varianten voor de Duurzame Polder te beoordelen.

Volgende fase: varianten vergelijken en beoordelen

Staan alle belangrijke aspecten op een rij? Vul ons aan!

In eerdere bijeenkomsten heeft u ons al allerlei aspecten meegegeven die van belang zijn voor de ontwerpvarianten. Deze aspecten gebruiken we om de varianten straks te vergelijken en te beoordelen.

Mist u aspecten? Vul ons dan aan. Dit kunt u doen door een reactiekaart in de bus te doen of online te reageren. Scan de QR-code met uw telefoon of ga naar duurzamepolder.nl.



Opwek van windenergie	Landbouw	(Effecten op) Wonen	(Effecten op) Gezondheid (o.a. gehuid)
Andere kansen voor verduurzaming	Natuur (o.a. weidevogels)	Landschap en ruimtelijke kwaliteit	Water en klimaatadaptatie
Verkeer	Bodem	Recreatie	Cultuurhistorie
(Effecten op) Overige bedrijven in de polder	Financiële haalbaarheid	—	—

Ook aanvullingen vanuit zienswijzen op NRD

De gemeenten Oss en 's-Hertogenbosch werken momenteel ook aan de zienswijzen die u heeft ingebracht op de Notitie Reikwijdte en Detail (NRD). De zienswijzennota wordt in februari of maart gedeeld. Ook deze zienswijzen worden gebruikt om het overzicht van belangrijke aspecten waar nodig aan te vullen, ter voorbereiding op de volgende fases.

Meer weten? duurzamepolder.nl

Neem de denkrichtingen mee

Wilt u de denkrichtingen thuis nog eens nalezen?
Neem gerust dit overzicht mee.



Website duurzamepolder.nl

Ook kunt u kijken op de website duurzamepolder.nl voor meer informatie.

Nieuwsbrief

Wilt u op de hoogte gehouden worden van volgende stappen?
Schrijf u dan via de website in voor de nieuwsbrief.

Contact

Heeft u nog vragen voor de ontwerpers of voor het projectteam?
Neem dan gerust contact op via
info@duurzamepolder.nl.

